

**PLAN D’EVALUATION**  
**DU PROGRAMME OPERATIONNEL DE**  
**COOPERATION TERRITORIALE**  
**(Interreg V-A) Espagne-Portugal**  
**(Madère-Açores-Canaries [MAC]) 2014-2020**

CCI 2014TC16RFCB007



## *Table des matières*

1. INTRODUCTION.....	1
2. CONTEXTE.....	3
3. OBJECTIFS ET COUVERTURE DU PLAN D’EVALUATION .....	7
4. RESPONSABILITES D’EVALUATION ET MECANISMES DE COORDINATION.....	9
5. LOGIQUE ET PROCEDURE D’EVALUATION.....	11
6. EVALUATIONS A DEVELOPPER .....	14
7. FICHES D’EVALUATION .....	16

**MAC 2014-2020**  
Cooperación Territorial

## 1. INTRODUCTION

La **Politique de Cohésion** s'appuie, parmi ses principes de fonctionnement de base, sur la définition claire de procédures pour l'**évaluation**. De fait, l'efficacité du soutien des Fonds dépend, entre autres facteurs, de l'établissement d'un système d'évaluation fiable.

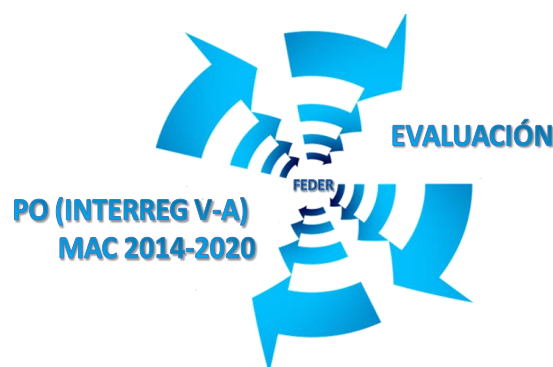
Dans ce cadre, l'évaluation se définit comme l'analyse des *effets à court et long terme des politiques, tant sur les groupes sociaux ou situations pour lesquelles elles ont été conçues que sur la société en général et l'analyse du rapport des coûts actuels et futurs sur l'un quelconque des bénéfices identifiés*. De cette manière, à travers l'observation, la mesure, l'analyse et l'interprétation on cherche à émettre un jugement de valeur sur la conception, la mise en pratique, les réalisations, les résultats et les impacts des politiques évaluées.

Sa finalité est d'être utile aux organismes en charge de la conception et de l'exécution des politiques publiques, ainsi qu'aux bénéficiaires et à la population dans son ensemble dans la mesure où elle met en valeur les réalisations qui ont été atteintes grâce à l'intervention, de même que la problématique qui a pu apparaître au fil de son implémentation et les mesures adoptées pour sa résolution.

L'évaluation est clairement *complémentaire de la procédure de suivi*, laquelle est une étape du cycle de gestion relative à l'exécution des projets dont la finalité est d'informer tous les acteurs impliqués sur l'état d'avancement de l'exécution et de vérifier le degré de réalisation des activités et d'atteinte des résultats et objectifs prévus.

Dans ce contexte, le Programme Opérationnel de Coopération Territoriale (Interreg V-A) Espagne-Portugal (Madère-Açores-Canaries [MAC]) 2014-2020 se dote de l'actuel **Plan d'Évaluation** afin de répondre aux exigences réglementaires en matière d'évaluation.

Lesdites exigences soulignent la nécessité de réaliser des évaluations afin d'améliorer la conception et l'exécution du Programme, de même que pour évaluer son efficacité, son efficience et son impact, garantir l'existence des ressources nécessaires pour la réalisation des évaluations et la mise à la disposition du public des rapports et de leurs principaux résultats.



#### REFERENCES REGLEMENTAIRES ET ORIENTATIONS/DIRECTIVES DE LA COMMISSION

- ✈ Titre V de la Deuxième Partie et Titre III de la Troisième partie du Règlement (UE) N° 1303/2013. On y recueille les obligations relatives à l'élaboration des Plans d'Évaluation, le suivi des Programmes, l'évaluation des programmes proprement dite et les fonctions des Comités de Suivi des programmes en matière d'évaluation.
- ✈ Préambule 26 et Chapitre IV du Règlement (UE) N° 1299/2013 qui se rapporte, relativement au Plan d'Évaluation, aux Rapports d'Exécution.
- ✈ "The programming Period 2014-2020. Guidance Document on Monitoring and Evaluation. European Regional Development Fund and Cohesion Fund, Concepts and Recommendations". Mars 2014.
- ✈ "The programming Period 2014-2020. Monitoring and Evaluation of European Cohesion Policy. European Regional Development, European Social Fund and Cohesion Fund. Guidance Document on Evaluation Plans. Terms of References for Impact Evaluations. Guidance on Quality Management of External Evaluations". Février 2015.
- ✈ Guidance Document on Evaluation Plans.
- ✈ Orientations d'Interact figurant dans le document "Evaluation plan (Questions and Answers)".

Le **Plan d'Évaluation** a été défini en prenant en considération l'*expérience préalable* des actions développées dans le cadre des programmes de Coopération Territoriale Européenne dans l'espace MAC (Madère, Açores et Canaries) et la consolidation des systèmes d'évaluation des États membres.

Avec cette référence comme point de départ, ainsi qu'avec les lignes et/ou documents d'orientation produits par la Commission Européenne ou Interact, la procédure et le type d'évaluations ont été adaptés aux spécificités propres à l'espace de coopération et à la réalité institutionnelle du Programme. On a également introduit dans la procédure d'évaluation la flexibilité nécessaire qui permettra d'apporter une réponse effective et efficace aux possibles besoins d'évaluation qui pourront dériver des tâches de gestion ou de suivi ou que le Comité de Suivi pourra, le cas échéant, demander.

## 2. CONTEXTE

L'expérience préalable s'avère un élément important dans la définition et l'implémentation ultérieure du Plan d'Évaluation car elle permet d'identifier les aspects et instruments qui ont favorisé l'exécution des objectifs du processus de suivi et d'évaluation, de même que d'identifier les domaines où il est nécessaire d'incorporer des éléments d'amélioration.



La coopération territoriale entre les RUP de l'espace MAC (Madère, Açores et Canaries) et les Pays Tiers de leur environnement a fait l'objet d'une évaluation continue au fil du temps et a démontré un degré d'engagement et d'implication significatif. En témoigne l'élaboration d'un Plan d'Évaluation du Programme de Coopération Transnationale MAC 2007-2013 qui répondait aux recommandations faites par la Commission Européenne<sup>1</sup>, en allant au-delà des exigences réglementaires à cet égard.

Le tableau suivant fait apparaître les principaux jalons d'évaluation réalisés depuis l'année 2000, ainsi que l'identification des facteurs de succès et les principales faiblesses des procédures dans chacune des périodes de Programmation (2000-2006 et 2007-2013).

<sup>1</sup> Document de Travail N° 5 de la Commission Européenne: Orientations concernant l'Évaluation.

**TABLEAU 1. LA PROCEDURE D'EVALUATION DANS LA COOPERATION TERRITORIALE DE LA MACARONESIE**

PERIODE DE PROGRAMMATION	DISPOSE-T-ON D'UN PLAN D'EVALUATION?	EVALUATIONS REALISEES		FACTEURS DE SUCCES	FAIBLESSES
2000-2006	Non	Évaluation ex-ante	1999	✦ Mise en évidence de l'importance de la coopération territoriale pour les RUP, de même que pour le développement de liens avec des territoires plus proches et pays voisins. ✦ Mise en commun de nouvelles expériences, approches et méthodologies sur des questions qui caractérisent les régions ultrapériphériques, en contribuant de cette manière au développement et à la cohésion territoriale des trois archipels	✦ Faible niveau de flexibilité compte tenu du fait que le système établit des moments concrets d'évaluation tout au long de la période d'exécution du Programme. ✦ Absence d'évaluations thématiques
		Évaluation Intermédiaire du Programme	2004		
		Actualisation de l'Évaluation Intermédiaire	2006		
		Analyse Technique des Projets	2007		
		INTERREG III Community Initiative (2000-2006) - Ex-Post Evaluation (CE)	2009		
2007-2013	Oui	Évaluation ex-ante	2007	✦ Force de la programmation de l'évaluation avec d'importants éléments de flexibilité. ✦ Réalisation d'évaluations thématiques (comme l'évaluation du Plan de Communication) ✦ Participation croissante des acteurs impliqués dans le développement du Programme et les projets cofinancés.	✦ Développement effectif insuffisant de l'évaluation stratégique du programme
		Évaluation Environnementale Stratégique	2007		
		Rapports d'Évaluation Continue	Annuel		
		Évaluation Intermédiaire du Plan de Communication	2011		
		Évaluation Finale du Plan de Communication	2015		
		Évaluation ex-post de l'Objectif de Coopération Territoriale Européenne (CE)	2015		

L'évaluation globale des procédures d'évaluation et, le cas échéant, des plans d'évaluation conçus sur les deux périodes peut être réalisée à travers l'observation des principes d'évaluation.

Ladite observation permet de déterminer les domaines dans lesquels l'actuel Plan d'Évaluation pourra se doter d'un caractère continu en influant sur les éléments qui ont bénéficié d'une position favorable et ceux sur lesquels des améliorations devront être introduites suite à l'identification de plus grandes situations de faiblesse.

**TABEAU 2. LA PROCEDURE D'EVALUATION DANS LA COOPERATION TERRITORIALE DE L'ESPACE MAC**

Principes		2000-2006	2007-2013	Améliorations projetées sur la période 2014-2020
GENERAUX	Systématicité	++	+	+
	Flexibilité	+	++	++
	Proportionnalité	+	+	+
	Indépendance	++	++	++
	Partenariat	+	++	++
	Transparence	++	++	++
OPERATIONNELS	Détermination d'hypothèses	+	++	Présentation d'hypothèses et d'objectifs établis au niveau d'indicateurs, de même que des circonstances qui exigeraient une évaluation
	Approche axée sur les processus et surtout les résultats	+	+	Approche axée sur les résultats de la Politique de Cohésion 2014-2020
	Basé sur des indicateurs vérifiables	+	+	Indicateurs communs et spécifiques
	Appuyé sur une ligne de base	+	+	Définition de valeurs de base des indicateurs de résultat
	Analyse des scénarios contrefactuels	+	+	Méthodologie des évaluations d'impact
	Formation des acteurs participant à l'évaluation	+	+	Activité de formation des acteurs impliqués non prévue, même si le recours à du personnel expert extérieur garantit des niveaux de qualification élevés.
	Diffusion des résultats	+	+	Stratégie de diffusion des résultats au niveau d'évaluation prévu

 Insuffisant
  Approprié
  Très favorable

Sa lecture permet de conclure que les procédures de suivi et d'évaluation se sont progressivement renforcées dans le cadre de la programmation et du développement des Programmes de Coopération Territoriale de la Macaronésie, en atteignant un niveau d'intégration élevé dans le cycle de la gestion, avec une participation croissante des unités actives dans leur développement pour déterminer la nécessité de réaliser une évaluation, son contenu et la discussion et le suivi des recommandations dérivées de celle-ci.

Autant d'éléments qui se renforcent dans le cadre de la Programmation 2014-2020 à travers la définition de l'actuel Plan d'Évaluation.

Par ailleurs, on y a travaillé sur le perfectionnement des éléments qui présentaient une marge d'amélioration comme :

- ✦ La définition appropriée d'un système d'indicateurs qui facilitera les tâches tant de suivi que d'évaluation, reposant sur la définition d'objectifs à l'horizon 2023, ainsi que de bases de référence et jalons intermédiaires. Cette avancée a été favorisée par l'orientation sur les résultats de la programmation des Fonds EIE.
- ✦ La détermination plus spécifique de la méthodologie d'évaluation qui est définie de manière individualisée pour chaque évaluation prévue.
- ✦ La définition d'une politique de diffusion des résultats de l'évaluation qui améliorera leur visibilité parmi les acteurs impliqués dans le Programme et dans le développement des projets, ainsi que parmi la population dans son ensemble.



### 3. OBJECTIFS ET COUVERTURE DU PLAN D'ÉVALUATION

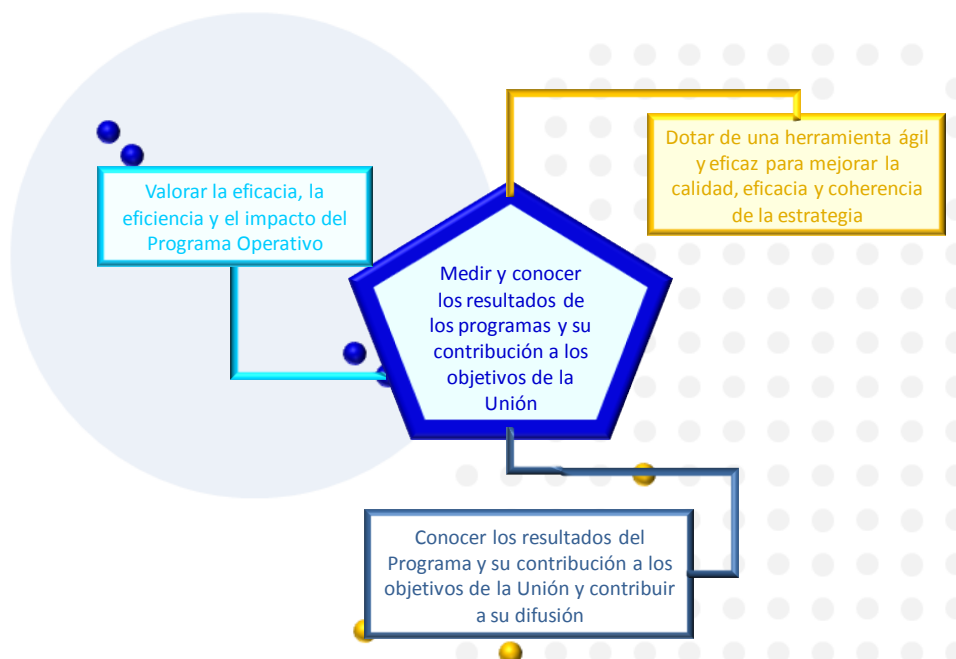
La Politique de Cohésion de la période 2014-2020 présente une claire orientation sur les résultats qui vise à intensifier sa contribution à la réalisation des objectifs de la Stratégie Europe 2020.

Dans le cadre du Programme Opérationnel de Coopération Territoriale (Interreg V-A) Espagne-Portugal (Madère-Açores-Canaries [MAC]) 2014-2020, cette orientation s'est traduite dans la conception d'un schéma de programmation et d'évaluation ayant pour ultime finalité de *mesurer et connaître les résultats des programmes et leur contribution aux objectifs de l'Union*.

En conséquence, l'**objectif prioritaire** du présent Plan d'Évaluation est triple et se structure à son tour en **objectifs à caractère intermédiaire** (6):

- ✚ **Objectif Stratégique** : Évaluer et améliorer l'efficacité, l'efficience et l'impact du Programme Opérationnel.
  - ✚ Adaptation de la stratégie aux besoins des régions de Madère, des Açores et des Canaries, ainsi que des Pays Tiers participant au Programme.
  - ✚ Promotion et amélioration de la coopération territoriale dans la Macaronésie.
- ✚ **Objectif Opérationnel** : Doter les Autorités du Programme d'un outil souple et efficace qui permettra d'améliorer la qualité, l'efficacité et la cohérence de la stratégie du Programme.
  - ✚ Rationalisation de l'exécution des actions à travers l'identification des problèmes au cours de la phase d'implémentation et l'identification des alternatives qui amélioreront celle-ci.
  - ✚ Application des leçons de l'expérience qui représentent un apprentissage continu relativement aux directives de mise en œuvre du Programme et aux solutions plus efficaces et efficientes adoptées face à différents types de problèmes.
- ✚ **Objectif Informatif** : Connaître les résultats du Programme et sa contribution aux objectifs de l'Union et les diffuser parmi les bénéficiaires, bénéficiaires potentiels et l'ensemble de la population.
  - ✚ Promotion de la participation des acteurs importants sur le territoire à la procédure d'évaluation.
  - ✚ Production et analyse d'informations opportunes et fiables qui permettront de donner une image réelle de l'exécution du PO aux Autorités de celui-ci mais également aux autres acteurs participant à la phase d'implémentation, ainsi qu'à la population en général.

**SCHEMA 1. ARBRE D'OBJECTIFS DU PLAN D'EVALUATION**



La couverture du Plan d'Évaluation est définie autour de trois dimensions :

✈ **Stratégique** : Le Plan d'Évaluation englobe le Programme Opérationnel de Coopération Territoriale (Interreg V-A) Espagne-Portugal (Madère-Açores-Canaries [MAC]) 2014-2020. Toutefois, le Comité de Suivi pourra décider dans le cadre de celui-ci d'appuyer des évaluations plus larges en coopération avec d'autres Programmes de Coopération Territoriale.

✈ **Temporelle** : La période soumise à évaluation s'étend de 2014 à 2024, année pour laquelle on prévoit la présentation de l'évaluation ex-post par la Commission Européenne.

Cependant, la possibilité demeure offerte, à la discrétion du Comité de Suivi, d'aborder les évaluations de périodes de programmation antérieures.

✈ **Territoriale** : Le cadre territorial du Plan d'Évaluation coïncide avec l'Espace de Coopération (Açores, Madère et Canaries plus les Pays Tiers participant au Programme : Cap Vert, Sénégal et Mauritanie), sauf dans le cas des coopérations évoquées précédemment pour lequel on étendra le domaine conjoint d'analyse.

#### 4. RESPONSABILITES D'ÉVALUATION ET MECANISMES DE COORDINATION

L'exercice d'évaluation est structuré de manière coordonnée et s'appuie sur les leçons de l'expérience des périodes précédentes et les bonnes pratiques liées à la participation active des différentes Administrations Publiques dans le développement des Programmes successifs.

Dans le cas particulier du PO de Coopération Transnationale Madère-Açores-Canaries, cela se traduit par une étroite relation entre la Commission Européenne et l'Autorité de Gestion.



- ✈ La Commission Européenne, à travers l'Unité d'Évaluation de la Direction Générale de Politique Régionale remplit trois fonctions prioritaires, à savoir la fourniture d'orientations sur la manière de réaliser les évaluations, la réalisation d'évaluations des Programmes de sa propre initiative et l'élaboration de l'évaluation ex-post et d'un rapport de synthèse de celle-ci (articles 56 et 57 du Règlement (UE) N° 1303/2013).
- ✈ Le Vice-ministère régional de l'Économie et des Affaires Économiques avec l'Union Européenne du Gouvernement des Îles Canaries, en tant qu'Autorité de Gestion du PO, assume pour sa part les tâches suivantes (article 56 du Règlement (UE) N° 1303/2013):
  - ✈ La conception du présent Plan d'Évaluation du Programme Opérationnel de Coopération Territoriale (Interreg V-A) Espagne-Portugal (Madère-Açores-Canaries [MAC]) 2014-2020.
  - ✈ Respect des dispositions du Plan.
  - ✈ Le suivi et l'actualisation, le cas échéant, des indicateurs stratégiques ou
  - ✈ Supervision et direction technique des travaux d'évaluation et approbation de leurs résultats.
  - ✈ Suivi des résultats des évaluations et formulation des propositions à incorporer.
  - ✈ Promotion de la création et renforcement des capacités.
  - ✈ Diffusion des résultats.
- ✈ Le Secrétariat Conjoint, par délégation de l'Autorité de Gestion, assume les tâches opérationnelles de l'évaluation sous la coordination de l'Autorité de Gestion. Cela suppose, entre autres fonctions (article 54 du Règlement (UE) N° 1303/2013):
  - ✈ Fournir les ressources nécessaires pour mener à bien les évaluations et veiller à l'existence d'une capacité suffisante pour la mise en marche du Plan d'Évaluation. Dans ce sens, la SC figure de trois techniciens capacités et avec expérience en évaluation pour réaliser les tâches d'évaluation responsabilité de la SC/AG de forme interne. il aussi a capacité pour embaucher les évaluations externes qui se déterminent en ce Plan et celles qui il puisse décider mener à terme le Comité de Suivi. La SC pourra également assister à cours, séminaires et programmes formatifs en évaluation et suivi des programmes de coopération (de préférence les organisés par INTERACT et la Commission Européenne) et les dépenses qui se dérivent de dite formation seront assumés par le budget d'Assistance Technique.

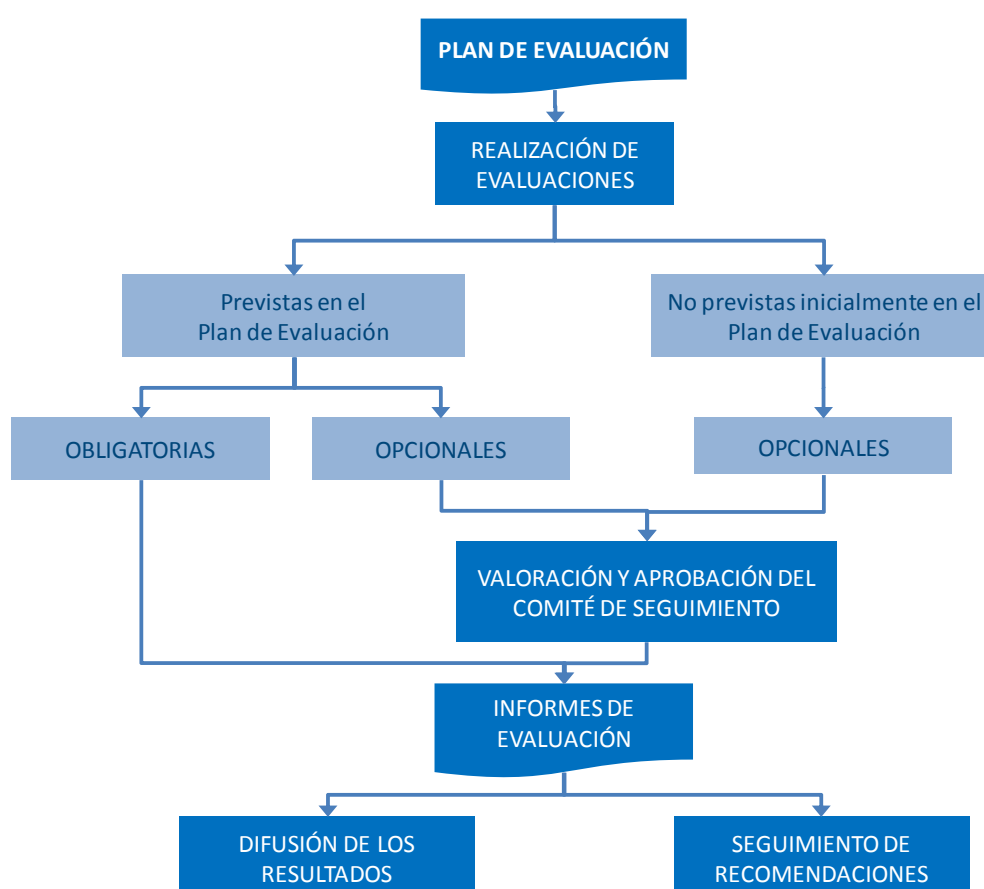
- ✚ Garantir la définition et la mise en marche des procédures qui permettront la production et la collecte des données nécessaires à la réalisation des évaluations (fondamentalement, indicateurs de productivité, résultat et communication).
- ✚ Tâches de coordination avec les autres Programmes, conformément aux recommandations de la Commission Européenne, en cas d'évaluation conjointe ou d'échange d'expériences.
- ✚ Enfin, les bénéficiaires apporteront les informations quantitatives et qualitatives relatives à l'exécution des opérations ou projets cofinancés, ainsi qu'aux résultats obtenus, les difficultés rencontrées et les mesures adoptées pour leur correction (article 54.2 du Règlement (UE) N° 1303/2013).

## 5. LOGIQUE ET PROCEDURE D'EVALUATION

Les évaluations prévues dans le cadre du Programme Opérationnel de Coopération Territoriale (Interreg V-A) Espagne-Portugal (Madère-Açores-Canaries [MAC]) 2014-2020 seront conduites par l'autorité de Gestion (Vice-ministère régional de l'Économie et des Affaires Économiques avec l'Union Européenne du Gouvernement des Îles Canaries), toutes les parties impliquées dans l'exécution de celui-ci, en particulier les bénéficiaires, devant coopérer aux travaux qui seront réalisés et fournir les informations qui leur seront demandées à cette fin. **Toutes les évaluations prévues dans ce Plan couvriront toutes les Priorités d'Investissement et Objectifs Spécifiques du programme.**

La logique d'évaluation et la conception de la procédure ont été structurées en quatre phases :

*SCHEMA 2. LOGIQUE ET PROCEDURE D'EVALUATION*



✈ **PHASE 1 : ELABORATION DU PLAN D'EVALUATION.** L'élaboration du présent Plan d'Évaluation constitue le point de départ de l'évaluation durant la période de programmation.

Dans le cadre du plan en question, élaboré en suivant les orientations de la Commission Européenne, la priorité, le responsable, le cadre territorial, la période à laquelle il se réfère, la thématique, les questions d'évaluation, la méthodologie et les données demandées, ainsi que les sources d'information sont déterminés au travers de fiches d'évaluation; et, d'un point de vue plus

opérationnel, la date de réalisation, le système de gestion de l'évaluation, la diffusion et le coût prévu de chacune des évaluations prévues.

L'Autorité de Gestion le présentera pour approbation au Comité de Suivi du Plan au plus tard un an après l'adoption du Programme Opérationnel de Coopération Territoriale (Interreg V-A) Espagne-Portugal (Madère-Açores-Canaries [MAC]) 2014-2020.

- ✈ **PHASE 2 : REALISATION DES EVALUATIONS PREVUES DANS LE PLAN D'EVALUATION.** La mise en marche et la réalisation des différents rapports d'évaluation prévus dans le Plan d'Évaluation seront réalisées selon les conditions établies dans les fiches d'évaluation (voir chapitre 7) et sous la coordination et supervision du Secrétariat Conjoint et, probablement, en recourant à des experts externes. Dans ce sens, étant donné que la décision de mener à terme les différentes évaluations prévues avec personnel interne (SC) ou consultants externes se prendra dans le moment opportun en dépendant des circonstances du programme, dans les Fiches d'Évaluation que contient ce Plan il seulement se mentionne l'intention provisoire de les aborder avec des milieux internes ou externes.

Pendant le déroulement de cette phase, le Secrétariat Conjoint assumera les responsabilités suivantes :

- ✈ Demande d'informations qualitatives et quantitatives nécessaires pour répondre aux questions d'évaluation posées dans chaque cas tant aux bénéficiaires qu'à tout autre acteur impliqué dans le champ d'analyse (en tant qu'autorités compétentes en matière d'égalité des chances entre hommes et femmes ou autorités environnementales, acteurs économiques et sociaux ou organismes représentant la société civile).
- ✈ Supervision des groupes de travail, tables rondes, processus d'enquête, etc. réalisés pour l'exécution des évaluations.
- ✈ Étude et analyse des rapports d'évaluation.

Pour leur part, les bénéficiaires assument la responsabilité de répondre aux exigences d'information en provenance tant du Secrétariat Conjoint que de l'Autorité de Gestion pour l'exécution optimale des processus d'évaluation, ainsi que la participation aux groupes de travail, tables rondes, entrevues personnalisées, etc. qui seront prévues dans les fiches d'évaluation.

Durant cette phase, le Comité de Suivi pourra juger de l'opportunité d'effectuer des évaluations complémentaires, prévues comme optionnelles dans le présent Plan ou d'autres additionnelles.

- ✈ **PHASE 3 : SUIVI DES RECOMMANDATIONS REALISEES.** Une fois les rapports d'évaluation achevés, le Secrétariat Conjoint procèdera à l'examen des recommandations réalisées et leur remise aux organismes et/ou bénéficiaires concernés pour la prise en compte des recommandations.

Commence alors la période de suivi durant laquelle le Secrétariat constatera les mesures implémentées et les résultats atteints par celles-ci.

- ✈ **PHASE 4: DIFFUSION DES RESULTATS OBTENUS.** La diffusion des résultats des évaluations réalisées serait faite par la publication dans la page Web du programme et dans les réseaux sociaux existants (Twitter, Facebook), via information aux membres des Comités de Gestion et de Suivi et en informant aux bénéficiaires et public en général en les divers événements, séminaires et journées qu'il réalise le programme. Bien sûr les évaluations seront expédiées à la Commission Européenne par le système SFC.

Dans ce contexte, la mise en œuvre des actions de communication prévues incombe à l'Autorité de Gestion et, le cas échéant, au Secrétariat Conjoint, avec l'appui si on le juge opportun des bénéficiaires.

Les canaux de diffusion possibles, en fonction du public auquel ils sont destinés, qui pourront être complétés par ceux que l'Autorité de Gestion/Secrétariat Conjoint ou les bénéficiaires jugeront opportuns, apparaissent dans le tableau suivant :

**TABLEAU 3. CANAUX DE DIFFUSION PREVUS EN FONCTION DES DESTINATAIRES**

TYPE D'ACTIONS	MODE DE COMMUNICATION	PUBLIC DESTINATAIRE
✈ Diffusion des conclusions et recommandations applicables à la gestion du PO	Comité de Suivi, Comité de Gestion et Web du programme	Responsables de la gestion du programme et Bénéficiaires
✈ Publication du Plan d'Évaluation, Évaluations réalisées et autres documents d'intérêt ✈ Diffusion des principaux résultats des évaluations sur les questions les plus importantes ✈ Participation des responsables de l'évaluation et d'experts à des conférences, ateliers et autres forums d'échange et d'information	Site Web du Programme (réseaux sociaux : Twitter, Facebook)  Forums et rencontres techniques	Bénéficiaires et public en général
✈ Actions de communication et de diffusion centrées sur des aspects notables de la bonne gestion et implémentation du PO, ainsi que sur les résultats et impacts des actions sélectionnées.	Notes et rapports de synthèse	Responsables politiques

## 6. EVALUATIONS A DEVELOPPER

Au cours de la phase d'exécution du Programme, l'évaluation continue se veut un élément central de l'amélioration de la gestion du PO tant pour les Autorités en charge de celui-ci que pour les autres acteurs impliqués dans son exécution d'une manière plus opérationnelle.

Elle se transforme ainsi en un instrument garant de la qualité, efficacité et efficience dans la réalisation des objectifs opérationnels et stratégiques du Programme.

Cette évaluation englobe tant l'évaluation ex-ante que les évaluations au fil de la période de programmation et l'évaluation ex-post, en distinguant les catégories suivantes :

✈ *Évaluations programmées en réponse aux exigences réglementaires* et qui revêtent par conséquent un caractère obligatoire.

EVALUATION	REFERENCE REGLEMENTAIRE
Évaluation ex-ante et Évaluation Environnementale Stratégique	Article 55 du Règlement (UE) N° 1303/2013
Évaluation des objectifs / résultats pour le rapport annuel de 2017	Article 50.4 du Règlement (UE) N° 1303/2013
Évaluation des objectifs / résultats pour le rapport annuel de 2019 et le rapport final, ainsi que le cadre de performance	Article 50.5 du Règlement (UE) N° 1303/2013
Évaluation de la manière dont le FEDER a contribué aux objectifs de chaque priorité	Article 56.3 du Règlement (UE) N° 1303/2013
Évaluation de la Stratégie de Communication (*)	Annexe XII. Point IV. g)
Évaluation destinée à déterminer l'efficacité, l'efficience et l'impact du Programme	Article 56.3 du Règlement (UE) N° 1303/2013
Rapport résumant les conclusions des évaluations réalisées	Article 114.2 du Règlement (UE) N° 1303/2013
Évaluation ex-post (Commission Européenne en collaboration avec les États Membres)	Article 57 du Règlement (UE) N° 1303/2013

(\*) L'exigence réglementaire est d'évaluer ces paramètres au moins une fois durant la période de programmation de manière à disposer d'une marge pour modifier la date proposée.

✈ *Évaluations à caractère optionnel.* La révision annuelle des besoins d'évaluation que réalisera le Comité de Suivi permettra de décider de l'opportunité de mener à bien des évaluations complémentaires, s'il y a lieu. A cet égard, on pourra procéder aux évaluations suivantes, ainsi qu'à toute autre évaluation proposée par le Comité de Suivi :

✈ Évaluation de la participation des Pays Tiers au programme.

✈ Évaluation de la contribution du programme à l'ITI Azul et à la Stratégie Atlantique.

En outre, en fonction des *possibilités de collaboration* qui pourront apparaître au fil de la période de programmation, le Comité de Suivi pourra évaluer et définir de possibles coopérations à des évaluations plus vastes avec d'autres programmes de Coopération Territoriale Européenne.

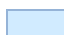


En conséquence, le **calendrier indicatif** des évaluations à réaliser serait celui figurant dans le tableau suivant. On tiendra compte du fait que celui-ci possède un caractère flexible en ce sens qu'il se réfère aux évaluations optionnelles et qu'il demeure ouvert à l'intégration de toutes celles que le Comité de Suivi jugera, le cas échéant, opportun d'ajouter.

**TABLEAU 4. CALENDRIER INDICATIF DES EVALUATIONS PREVUES**

EVALUATION	2014	2015	2016	2017	2018	2019	2020	2021	2022
Évaluation ex-ante									
Évaluation Environnementale Stratégique									
Évaluation des objectifs / résultats pour le rapport annuel de 2017									
Évaluation intermédiaire de la stratégie de communication									
Évaluation de la participation des Pays Tiers au programme									
Évaluation des objectifs / résultats pour le rapport annuel de 2019 et cadre de performance									
Évaluation de la contribution du programme à l'ITI Azul et à la Stratégie Atlantique									
Évaluation de la stratégie de communication									
Rapport résumant les conclusions des évaluations réalisées									
Évaluation des objectifs / résultats pour le rapport final									

 Évaluations obligatoires

 Possibilités d'évaluation à considérer par le Comité de Suivi

## 7. FICHES D'ÉVALUATION

Le plan d'évaluation doit inclure un résumé des évaluations qui seront menées à bien tout au long de la période 2014-2020. La méthodologie proposée pour répondre à cette recommandation de la Commission Européenne dans le cadre du Plan actuel consiste en l'élaboration de [fiches d'évaluation](#) détaillant les principaux éléments des Évaluations prévues.

Concrètement, les [éléments](#) considérés sont les suivants :

- + Objet d'évaluation.
- + Organisme responsable.
- + Caractère
- + Cadre territorial.
- + Période d'évaluation.
- + Questions d'évaluation.
- + Sources d'information.
- + Méthodologie.
- + Questions liées à la gestion de l'évaluation.
- + Mécanismes de diffusion.
- + Conclusions et recommandations (cette section sera remplie périodiquement une fois que le processus d'évaluation sera achevé dans chaque cas).



Dans tous les cas, pour les évaluations intégrées avec un caractère optionnel au présent Plan d'Évaluation, on remplira la fiche d'évaluation correspondante au moment où celle-ci sera approuvée ou demandée par le Comité de Suivi. C'est le cas de l'Évaluation de la participation des Pays Tiers au programme, des possibles coopérations à des évaluations plus larges avec d'autres Programmes de Coopération Territoriale ou de l'Évaluation de la contribution du programme à l'ITI Azul et à la Stratégie Atlantique.

## EVALUATION EX-ANTE

OBJET DE L'EVALUATION	Soutenir et améliorer la qualité de la programmation, de même que vérifier les valeurs de référence pour les indicateurs de résultat et comprendre les besoins en matière de données dans de futures évaluations	
ORGANISME RESPONSABLE	Autorité de Gestion	
CARACTERE	<input checked="" type="checkbox"/> OBLIGATOIRE	<input type="checkbox"/> OPTIONNEL
CADRE TERRITORIAL	Espace de coopération	
PERIODE D'EVALUATION	2014	
QUESTIONS D'EVALUATION	THEMATIQUE	QUESTIONS
	Stratégie	Comment le PO contribue-t-il à la Stratégie Europe 2020 ?
		Possède-t-il une cohérence interne appropriée et une relation pertinente avec d'autres instruments ?
		<i>Dans quelle mesure le PO (OT et PI) est-il avec le CSC, l'accord d'association et les recommandations spécifiques par pays ? ??</i>
		Comment la productivité attendue contribuera-t-elle à l'obtention des résultats ?
	Financière	Existe-il une cohérence dans l'assignation des ressources budgétaires par objectifs du programme ?
	Système d'indicateurs, suivi et évaluation	Les indicateurs proposés sont-ils clairs et pertinents ?
		Les objectifs et jalons prévus au regard du soutien sont-ils réalistes ?
		Les procédures de suivi et de collecte des données sont-elles appropriées à la réalisation des évaluations ?
	Mécanismes d'exécution	Quelles ont été les formes de soutien proposées et quels arguments peuvent justifier leur choix ?
Les ressources humaines et la capacité administrative peuvent-elles être jugées appropriées à la gestion du PO ?		
A-t-on prévu les mesures pertinentes pour la réduction de la charge administrative des bénéficiaires ?		
Principes horizontaux	Existe-t-il des mesures appropriées pour la promotion de l'égalité entre hommes et femmes, la prévention de tout type de discrimination et la promotion du développement durable ?	
SOURCES D'INFORMATION	SOURCE	DONNEES DISPONIBLES
	Examen de la littérature	Évolution du contexte et programmation
	Instituts Nationaux de Statistiques et EUROSTAT	Données du contexte et indicateurs de résultat
	Autres	
Groupes de travail	Lignes d'action, besoins et résultats	
METHODOLOGIE	<p>Évaluation à caractère éminemment qualitatif. L'analyse plus qualitative correspond à la vérification des valeurs de référence pour les indicateurs de résultat, les jalons du cadre de performance et les objectifs à l'horizon 2023.</p> <p>L'analyse de la consistance, cohérence interne et externe, principes et objectifs stratégiques horizontaux pourra revêtir un caractère comparatif et d'identification de la capacité à générer des synergies.</p>	

GESTION DE L'EVALUATION	CHRONOGRAMME	2014
	SYSTEME DE GESTION	<input type="checkbox"/> Interne <input checked="" type="checkbox"/> Externe <input type="checkbox"/> Mixte
	BUDGET	21.300 € (inclut l'EAE)

MECANISMES DE DIFFUSION	Comité de Suivi	<input checked="" type="checkbox"/>
	Site Web du Programme	<input checked="" type="checkbox"/>
	Forums et rencontres techniques	<input type="checkbox"/>
	Notes et Rapports de synthèse	<input type="checkbox"/>
	Autres : (Spécifier) Envoyé à la CE par SFC	<input checked="" type="checkbox"/>

CONCLUSIONS ET RECOMMANDATIONS	REALISEE ET INCORPOREE AU PROGRAMME OPERATIONNEL APPROUVE PAR LA CE
--------------------------------	---

## EVALUATION ENVIRONNEMENTALE STRATÉGIQUE (EES)

<b>OBJET DE L'EVALUATION</b>	Évaluer les effets du Programme Opérationnel de Coopération Territoriale (Interreg V-A) Espagne-Portugal (Madère-Açores-Canaries [MAC]) 2014-2020 sur l'environnement		
<b>ORGANISME RESPONSABLE</b>	Autorité de Gestion		
<b>CARACTERE</b>	<input checked="" type="checkbox"/> OBLIGATOIRE <input type="checkbox"/> OPTIONNEL		
<b>CADRE TERRITORIAL</b>	Espace de coopération		
<b>PERIODE D'EVALUATION</b>	2014		

	THEMATIQUE	QUESTIONS
<b>QUESTIONS D'EVALUATION</b>	Stratégie	Quels éléments permettent d'ébaucher le programme ?
	Analyse du contexte environnemental	Quelle évaluation découle du diagnostic environnemental de l'espace de coopération ?
	Options de programmation et objectifs environnementaux	La programmation respecte-t-elle les objectifs environnementaux ? Existe-t-il d'autres alternatives de choix possibles ? Dans quelle mesure celles-ci respectent-elles les objectifs environnementaux ?
	Effets et mesures	Quelles mesures contribuent à prévenir et réduire les effets significatifs contraires des mesures envisagées dans le Programme ?
	Suivi	Quels sont les instruments, existants ou à concevoir, pour l'implémentation d'un programme de surveillance environnementale qui facilitera le suivi de l'exécution et de l'efficacité des mesures adoptées ?

	SOURCE	DONNEE DISPONIBLES
<b>SOURCES D'INFORMATION</b>	Examen de la littérature	Évolution du contexte et programmation
	Instituts Nationaux de Statistiques et EUROSTAT	Données de contexte et indicateurs de résultat
	Autres	
	Groupes de travail	Effets significatifs et mesures
	Consultation publique	Apports réalisés par groupes d'experts et ensemble de la population

<b>METHODOLOGIE</b>	➤ Appréciation des objectifs de protection environnementale liés au Programme. ➤ Analyse de la situation environnementale de départ : Diagnostic environnemental de l'espace de coopération (analyse en profondeur des aspects environnementaux importants et identification des problèmes environnementaux). ➤ Détermination des probables effets significatifs sur l'environnement liés aux lignes d'action ➤ Proposition de mesures correctrices et évaluation des alternatives. ➤ Évaluation de la qualité des dispositifs pour le suivi environnemental		
---------------------	--	--	--

<b>GESTION DE L'EVALUATION</b>	<b>CHRONOGRAMME</b>	2014	
	<b>SYSTEME DE GESTION</b>	<input type="checkbox"/> Interne <input checked="" type="checkbox"/> Externe <input type="checkbox"/> Mixte	
	<b>BUDGET</b>	21.300 € (inclus dans l'évaluation ex-ante)	

MECANISMES DE DIFFUSION	Comité de Suivi	<input checked="" type="checkbox"/>
	Site Web du Programme	<input checked="" type="checkbox"/>
	Forums et rencontres techniques	<input type="checkbox"/>
	Notes et Rapports de synthèse	<input type="checkbox"/>
	Autres: (Spécifier) Envoyé à la CE par SFC	<input checked="" type="checkbox"/>
CONCLUSIONS ET RECOMMANDATIONS	REALISEE, CONCLUSIONS INCORPOREES AU PROGRAMME APPROUVE PAR LA CE	

## EVALUATION DES OBJECTIFS / RESULTATS POUR LE RAPPORT ANNUEL DE 2017

OBJET DE L'EVALUATION	Évaluer l'évolution du Programme Opérationnel de Coopération Territoriale (Interreg V-A) Espagne-Portugal (Madère-Açores-Canaries [MAC]) 2014-2020, tant en ce qui concerne son exécution ou état d'avancement à la fin de l'année 2017, qu'en ce qui concerne les progrès dans la réalisation des Objectifs Spécifiques.
-----------------------	---

ORGANISME RESPONSABLE	Autorité de Gestion
-----------------------	---------------------

CARACTERE	<input checked="" type="checkbox"/> OBLIGATOIRE <input type="checkbox"/> OPTIONNEL
-----------	--

CADRE TERRITORIAL	Espace de coopération
-------------------	-----------------------

PERIODE D'EVALUATION	2014-2017
----------------------	-----------

QUESTIONS D'EVALUATION	THEMATIQUE	QUESTIONS
	État d'avancement du Programme	Quels sont les progrès dans l'exécution du Programme à la fin 2017 ?
		État d'avancement du programme dans le respect du cadre de performance. Progrès réalisés vers les jalons de 2018.
		Comment l'implémentation des principes horizontaux a-t-elle été prise en considération ?
	R&D	Dans quelle mesure est-on parvenu à promouvoir l'internationalisation des systèmes régionaux d'innovation ?
		La participation conjointe des régions dans les Programmes Européens de R&D a-t-elle augmenté ?
		Quels progrès ont été enregistrés dans l'interaction entre l'université / les centres de recherche et l'industrie dans le domaine technologique ?
		Dans quelle mesure est-on parvenu à une amélioration du transfert des connaissances scientifiques et technologiques vers le secteur des entreprises ?
	Amélioration de la compétitivité des entreprises	Comment le Programme a-t-il contribué à améliorer le potentiel de compétitivité des régions ? Cela s'est-il traduit par une plus grande internationalisation des entreprises ?
	Promouvoir l'adaptation au changement climatique et la prévention et la gestion des risques	Dans quelle mesure a-t-on obtenu une augmentation de la capacité de prédiction, surveillance et préparation pour réduire les dommages ou aborder les menaces potentielles ?
		La préparation pour répondre aux situations d'urgence s'est-elle renforcée ?
	Conserver et protéger l'environnement et promouvoir l'efficacité des ressources	Dans quelle mesure le Programme a-t-il contribué à l'augmentation de la valorisation des biens naturels ? Cela a-t-il favorisé un développement plus important des activités à caractère socio-économique ?
		Comment le Programme a-t-il contribué à la conservation et la gestion de la nature ?

	Améliorer la capacité institutionnelle et l'efficacité de l'AP	Le Programme est-il parvenu à favoriser des processus de rapprochement, rencontre et coopération entre les différents acteurs impliqués ? Dans quelle mesure ceux-ci se sont-ils traduits par une amélioration de la qualité de vie des habitants de l'Espace de Coopération ?
--	--	--

SOURCES D'INFORMATION	SOURCE	DONNEES DISPONIBLES
	Application informatique MAC 2014-2020	Indicateurs de productivité
	Eurostat	Indicateurs de résultat
	SCOPUS Database	
	Rapports Intermédiaires des projets soutenus par le POMAC	
	Base de données du commerce extérieur	Indicateurs de résultat
	Enquêtes auprès des acteurs importants du territoire	
	Entretiens personnalisés, groupes de travail, questionnaires et/ou examen documentaire	Résultats atteints

METHODOLOGIE	<ul style="list-style-type: none"> <li>✦ Mesure de l'efficacité (comparaison entre les valeurs atteintes et les valeurs programmées d'un point de vue financier et physique – indicateurs de productivité et de résultat–).</li> <li>✦ Mesure de l'efficience (comparaison entre le coût unitaire programmé et le coût réalisé).</li> <li>✦ Analyse de validité de la logique d'intervention et de la structure du Programme (révision de la conception de l'arbre d'objectifs et du cadre logique d'intervention pour garantir la continuité de la cohérence du Programme et sa capacité à affronter les défis identifiés dans la programmation).</li> <li>✦ Mesure des résultats atteints et des progrès dans la réalisation des Objectifs Spécifiques du Programme (évaluation préliminaire de la contribution du Programme aux changements observés sur les indicateurs de résultat).</li> </ul>
--------------	--

GESTION DE L'EVALUATION	CHRONOGRAMME	2018
	SYSTEME DE GESTION	<input type="checkbox"/> Interne <input checked="" type="checkbox"/> Externe <input type="checkbox"/> Mixte
	BUDGET INDICATIF	10.000 euros

MECANISMES DE DIFFUSION	Comité de Suivi	<input checked="" type="checkbox"/>
	Site Web du Programme et réseaux sociaux	<input checked="" type="checkbox"/>
	Forums et rencontres techniques	<input checked="" type="checkbox"/>
	Notes et Rapports de synthèse	<input checked="" type="checkbox"/>
	Autres : (Spécifier) Serait envoyé à la CE par SFC	<input checked="" type="checkbox"/>

CONCLUSIONS ET RECOMMANDATIONS	<i>[A remplir après la réalisation de l'évaluation]</i>
--------------------------------	---



## EVALUATION DES OBJECTIFS / RESULTATS POUR LE RAPPORT ANNUEL DE 2019 ET CADRE DE PERFORMANCE

OBJET DE L'EVALUATION	Évaluer l'évolution du Programme Opérationnel de Coopération Territoriale (Interreg V-A) Espagne-Portugal (Madère-Açores-Canaries [MAC]) 2014-2020, tant en ce qui concerne son exécution ou état d'avancement à la fin de l'année 2019, qu'en ce qui concerne les progrès dans la réalisation des Objectifs Spécifiques. Évaluer l'efficacité, l'efficience et l'impact du Programme selon les termes établis dans l'article 56.3 du Règlement (UE) N° 1303/2013.		
ORGANISME RESPONSABLE	Autorité de Gestion		
CARACTERE		X	OBLIGATOIRE
			OPTIONNEL
CADRE TERRITORIAL	Espace de coopération		
PERIODE D'EVALUATION	2014-2019		

QUESTIONS D'EVALUATION	THEMATIQUE	QUESTIONS
	État d'Avancement du Programme	Quels sont les progrès dans l'exécution du Programme à la fin 2019 ?
		État d'avancement du programme dans le respect du cadre de performance. Progrès réalisés vers les jalons de 2018.
		Comment l'implémentation des principes horizontaux a-t-elle été prise en considération ?
	R&D	Dans quelle mesure est-on parvenu à promouvoir l'internationalisation des systèmes régionaux d'innovation ?
		La participation conjointe des régions dans les Programmes Européens de R&D a-t-elle augmenté ?
		Quels progrès ont été enregistrés dans l'interaction entre l'université / les centres de recherche et l'industrie dans le domaine technologique ?
		Dans quelle mesure est-on parvenu à une amélioration du transfert des connaissances scientifiques et technologiques vers le secteur des entreprises ?
	Amélioration de la compétitivité des entreprises	Comment le Programme a-t-il contribué à améliorer le potentiel de compétitivité des régions ? Cela s'est-il traduit par une plus grande internationalisation des entreprises ?
	Promouvoir l'adaptation au changement climatique et la prévention et la gestion des risques	Dans quelle mesure a-t-on obtenu une augmentation de la capacité de prédiction, surveillance et préparation pour réduire les dommages ou aborder les menaces potentielles ?
		La préparation pour répondre aux situations d'urgence s'est-elle renforcée ?
	Conserver, protéger l'environnement et promouvoir l'efficacité des ressources	Dans quelle mesure le Programme a-t-il contribué à l'augmentation de la valorisation des biens naturels ? Cela a-t-il favorisé un développement plus important des activités à caractère socio-économique ?
	Améliorer la capacité institutionnelle et l'efficacité de l'AP	Comment le Programme a-t-il contribué à la conservation et la gestion de la nature ?
		Le Programme est-il parvenu à favoriser des processus de rapprochement, rencontre et coopération entre les différents acteurs impliqués ? Dans quelle mesure ceux-ci se sont-ils traduits par une amélioration de la qualité de vie des habitants de l'Espace de Coopération ?

	Impact du Programme	Quel est l'impact du Programme Opérationnel ? Quelle aurait été l'évolution si les projets cofinancés n'avaient pas été mis en œuvre ?
--	---------------------	--

SOURCES D'INFORMATION	SOURCE	DONNEES DISPONIBLES
	Application informatique MAC 2014-2020	Indicateurs de productivité
	Eurostat	Indicateurs de résultat
	SCOPUS Database	
	Rapports Intermédiaires des projets soutenus par le POMAC	
	Base de données du commerce extérieur	Indicateurs de résultat
	Enquêtes auprès des acteurs importants du territoire	
	Entretiens personnalisés, groupes de travail, questionnaires et/ou examen documentaire	Résultats atteints et impact
METHODOLOGIE	<p>✦ Mesure de l'efficacité (comparaison entre les valeurs atteintes et les valeurs programmées d'un point de vue financier et physique – indicateurs de productivité et de résultat –).</p> <p>✦ Mesure de l'efficience (comparaison entre le coût unitaire programmé et le coût réalisé).</p> <p>✦ Analyse de validité de la logique d'intervention et de la structure du Programme (révision de la conception de l'arbre d'objectifs et du cadre logique d'intervention pour garantir la continuité de la cohérence du Programme et sa capacité à affronter les défis identifiés dans la programmation).</p> <p>✦ Mesure des résultats atteints et des progrès dans la réalisation des Objectifs Spécifiques du Programme (évaluation préliminaire de la contribution du Programme aux changements observés sur les indicateurs de résultat).</p> <p>✦ Évaluation d'impact. Celle-ci pourra être réalisée, en fonction des informations disponibles et sans caractère d'exclusion, au travers des méthodologies suivantes :</p> <ul style="list-style-type: none"> <li>✦ <u>Évaluation d'impact basée sur la théorie</u>, laquelle suit chaque étape de la logique d'intervention, en identifiant les mécanismes du changement, en répondant aux questions sur les raisons et la façon dont fonctionne une intervention. Cette approche produit principalement une estimation qualitative des impacts.</li> <li>✦ <u>Évaluation d'impact contrefactuelle</u>, basée sur l'analyse comparative des groupes de contrôle. Cette méthode est utile pour quantifier le changement survenu découlant directement ou indirectement du Programme Opérationnel. Une rigoureuse quantification des impacts implique des contrefactuels qui permettront d'estimer ce qui se serait passé en l'absence d'une intervention spécifique.</li> </ul> <p>Dans ce contexte, on abordera également la mesure de la contribution du Programme à l'exécution des objectifs de la Stratégie Europe 2020, en particulier, en ce qui concerne la croissance intelligente et la croissance durable.</p>	
GESTION DE L'EVALUATION	CHRONOGRAMME	2020
	SYSTEME DE GESTION	<input type="checkbox"/> Interne <input checked="" type="checkbox"/> Externe <input type="checkbox"/> Mixte
	BUDGET INDICATIF	15.000 euros

MECANISMES DE DIFFUSION	Comité de Suivi	<input checked="" type="checkbox"/>
	Site Web du Programme et réseaux sociaux	<input checked="" type="checkbox"/>
	Forums et rencontres techniques	<input checked="" type="checkbox"/>
	Notes et Rapports de synthèse	<input checked="" type="checkbox"/>
	Autres : (Spécifier) Serait envoyé à la CE par SFC	<input checked="" type="checkbox"/>

**CONCLUSIONS ET RECOMMANDATIONS :** [A remplir après la réalisation de l'évaluation]

## EVALUATION DES OBJECTIFS /RESULTATS POUR LE RAPPORT FINAL

OBJET DE L'EVALUATION	Analyser les informations clés sur l'exécution finale du Programme et ses priorités en relation avec les données financières et les indicateurs de productivité. Évaluer le degré final de réalisation des objectifs du Programme, y compris la contribution du FEDER aux changements intervenus sur les valeurs des indicateurs de résultat dans chaque objectif spécifique, ainsi que la contribution du Programme à la Stratégie Europe 2020.
-----------------------	---

ORGANISME RESPONSABLE	Autorité de Gestion
-----------------------	---------------------

CARACTERE	<input checked="" type="checkbox"/> OBLIGATOIRE <input type="checkbox"/> OPTIONNEL
-----------	--

CADRE TERRITORIAL	Espace de coopération
-------------------	-----------------------

PERIODE D'EVALUATION	2014-2020
----------------------	-----------

QUESTIONS D'EVALUATION	THEMATIQUE	QUESTIONS
	Analyse générale de l'efficacité et de l'efficience de l'exécution	Quelles ont été en définitive l'efficacité et l'efficience du Programme ? Comment l'implémentation des principes horizontaux a-t-elle été prise en considération ?
	R&D	Dans quelle mesure est-on parvenu à promouvoir l'internationalisation des systèmes régionaux d'innovation ?
		La participation conjointe des régions dans les Programmes Européens de R&D a-t-elle augmenté ?
		Quels progrès ont été enregistrés dans l'interaction entre l'université / les centres de recherche et l'industrie dans le domaine technologique ?
		Dans quelle mesure est-on parvenu à une amélioration du transfert des connaissances scientifiques et technologiques vers le secteur des entreprises ?
	Amélioration de la compétitivité des entreprises	Comment le Programme a-t-il contribué à améliorer le potentiel de compétitivité des régions ? Cela s'est-il traduit par une plus grande internationalisation des entreprises ?
	Promouvoir l'adaptation au changement climatique et la prévention et la gestion des risques	Dans quelle mesure a-t-on obtenu une augmentation de la capacité de prédiction, surveillance et préparation pour réduire les dommages ou aborder les menaces potentielles ?
		La préparation pour répondre aux situations d'urgence s'est-elle renforcée ?
	Conserver et protéger l'environnement et promouvoir l'efficacité des ressources	Dans quelle mesure le Programme a-t-il contribué à l'augmentation de la valorisation des biens naturels ? Cela a-t-il favorisé un développement plus important des activités à caractère socio-économique ?

	Améliorer la capacité institutionnelle et l'efficacité de l'AP	Comment le Programme a-t-il contribué à la conservation et la gestion de la nature ?  Le Programme est-il parvenu à favoriser des processus de rapprochement, rencontre et coopération entre les différents acteurs impliqués ? Dans quelle mesure ceux-ci se sont-ils traduits par une amélioration de la qualité de vie des habitants de l'Espace de Coopération ?
	Impact du Programme	Quel est l'impact du Programme Opérationnel ? Quelle aurait été l'évolution si les projets cofinancés n'avaient pas été mis en œuvre ?
SOURCES D'INFORMATION	SOURCE	
	Application informatique MAC 2014-2020	Indicateurs de productivité
	Eurostat	Indicateurs de résultat
	SCOPUS Database	
	Rapports Intermédiaires des projets soutenus par le POMAC	
	Base de données du commerce extérieur	Indicateurs de résultat
	Enquêtes auprès des acteurs importants du territoire	
	Entretiens personnalisés, groupes de travail, questionnaires et/ou examen documentaire	Résultats atteints
METHODOLOGIE	<p>✦ Mesure de l'efficacité (comparaison entre les valeurs atteintes et les valeurs programmées d'un point de vue financier et physique – indicateurs de productivité et de résultat –).</p> <p>✦ Mesure de l'efficience (comparaison entre le coût unitaire programmé et le coût réalisé).</p> <p>✦ Analyse de validité de la logique d'intervention et de la structure du Programme (révision de la conception de l'arbre d'objectifs et du cadre logique d'intervention pour garantir la continuité de la cohérence du Programme et sa capacité à affronter les défis identifiés dans la programmation).</p> <p>✦ Mesure des résultats atteints et des progrès dans la réalisation des Objectifs Spécifiques du Programme (évaluation préliminaire de la contribution du Programme aux changements observés sur les indicateurs de résultat).</p> <p>✦ Évaluation d'impact. Celle-ci pourra être réalisée, en fonction des informations disponibles et sans caractère d'exclusion, au travers des méthodologies suivantes :</p> <p>✦ <u>Évaluation d'impact basée sur la théorie</u>, laquelle suit chaque étape de la logique d'intervention, en identifiant les mécanismes du changement, en répondant aux questions sur les raisons et la façon dont fonctionne une intervention. Cette approche produit principalement une estimation qualitative des impacts.</p> <p>✦ <u>Évaluation d'impact contrefactuelle</u>, basée sur l'analyse comparative des groupes de contrôle. Cette méthode est utile pour quantifier le changement survenu découlant directement ou indirectement du Programme Opérationnel. Une rigoureuse quantification des impacts implique des contrefactuels qui permettront d'estimer ce qui se serait passé en l'absence d'une intervention spécifique.</p> <p>Dans ce contexte, on abordera également la mesure de la contribution du Programme à l'exécution des objectifs de la Stratégie Europe 2020, en particulier, en ce qui concerne la croissance intelligente et la croissance durable.</p>	
GESTION DE L'EVALUATION	CHRONOGRAMME	2022
	SYSTEME DE GESTION	<input type="checkbox"/> Interne <input checked="" type="checkbox"/> Externe <input type="checkbox"/> Mixte
	BUDGET INDICATIF	15.000 euros

MECANISMES DE DIFFUSION	Comité de Suivi	<input checked="" type="checkbox"/>
	Site Web du Programme et réseaux sociaux	<input checked="" type="checkbox"/>
	Forums et rencontres techniques	<input checked="" type="checkbox"/>
	Notes et Rapports de synthèse	<input checked="" type="checkbox"/>
	Autres: (Spécifier) Serait envoyé à la CE par SFC	<input checked="" type="checkbox"/>
CONCLUSIONS ET RECOMMANDATIONS	[A remplir après la réalisation de l'évaluation]	

## EVALUATION DE LA STRATEGIE DE COMMUNICATION

OBJET DE L'EVALUATION	Évaluer le degré de réalisation des objectifs de la Stratégie de Communication du PO, l'efficacité et l'impact des mesures de communication adoptées quant aux résultats et effets obtenus et la visibilité des Fonds et de l'UE parmi la population de la Macaronésie.
-----------------------	---

ORGANISME RESPONSABLE	Autorité de Gestion
-----------------------	---------------------

CARACTERE	<input checked="" type="checkbox"/> OBLIGATOIRE <input type="checkbox"/> OPTIONNEL
-----------	--

CADRE TERRITORIAL	Espace de coopération
-------------------	-----------------------

PERIODE D'EVALUATION	2014-2020
----------------------	-----------

QUESTIONS D'EVALUATION	QUESTIONS
	Quelle est l'évaluation du processus de planification de la Stratégie de Communication du Programme (objectifs, destinataires, mesures, budget indicatif, indicateurs, etc.) ?
	Dans quelle mesure les actions/mesures prévues dans la Stratégie de Communication ont-elles été mises en marche ? Des écarts ou erreurs se sont-ils produits ?
	La Stratégie de Communication a-t-elle contribué à augmenter la capacité de communication des projets dans la diffusion de leurs réalisations et résultats ?
	Quelles conclusions se dégagent de l'évaluation des activités réalisées ?
	L'utilisation d'outils pour l'optimisation de l'impact des actions au regard des besoins d'information et des objectifs de la Stratégie s'est-elle avérée appropriée ?
	Comment l'exécution par groupes destinataires a-t-elle été menée à bien ?
	Quels ont été les moyens matériels et humains consacrés aux aspects de communication ? Peuvent-ils être jugés suffisants ?
	Les objectifs fixés dans la Stratégie de Communication sur la période 2014-2020 ont-ils été atteints ? Quelles ont été les principales difficultés identifiées ?
	De quelle manière le degré de visibilité et de prise de conscience du Programme s'est-il amélioré parmi les destinataires (directs et indirects) ?
	Quels projets/actions peuvent se démarquer comme des bonnes pratiques tant générales que de communication ? En vertu de quels critères ?
	Quelles sont les principales conclusions tirées et les recommandations à prendre en compte vis-à-vis de la prochaine période de programmation ?

SOURCES D'INFORMATION	SOURCE	DONNEES DISPONIBLES
	Analyse documentaire	Analyse de stratégie, besoins, etc.
	Informations d'exécution de communication provenant des IAE, Rapports finaux d'exécution des Projets et informations de l'application informatique MAC 2014-2020	Indicateurs de suivi de la communication
	Enquêtes auprès des bénéficiaires et bénéficiaires potentiels	Indicateurs de suivi et d'impact
	Questionnaires collectés dans les séminaires	Pertinence, efficacité et clarté des informations données dans les séminaires
	Informations provenant du site Web du programme ( <a href="http://www.mac-interreg.org/">http://www.mac-interreg.org/</a> )	Nombre de visites sur le site Web du Programme et nombre de téléchargements des divers documents disponibles
METHODOLOGIE	<ul style="list-style-type: none"> <li>✦ Analyse du processus de planification de la Stratégie de Communication du Programme.</li> <li>✦ Évaluation de l'exécution effective du plan et identification de possibles écarts, ainsi que leur justification.</li> <li>✦ Évaluation des activités et outils de communication utilisés et leur adéquation aux groupes destinataires et leurs besoins et la réalisation des objectifs.</li> <li>✦ Identification des bonnes pratiques générales et en matière de communication.</li> <li>✦ Recommandations et propositions d'amélioration pour les actions futures.</li> </ul>	
GESTION DE L'EVALUATION	CHRONOGRAMME	2022 A <u>titre optionnel</u> , le Comité de Suivi évaluera la possibilité de mener à bien une <u>évaluation intermédiaire de la Stratégie de Communication en 2018</u>
	SYSTEME DE GESTION	<input type="checkbox"/> Interne <input checked="" type="checkbox"/> Externe <input type="checkbox"/> Mixte
	BUDGET INDICATIF	15.000 euros
MECANISMES DE DIFFUSION		Comité de Suivi <input checked="" type="checkbox"/> Site Web du Programme et réseaux sociaux <input checked="" type="checkbox"/> Forums et rencontres techniques <input checked="" type="checkbox"/> Notes et rapports de synthèse <input checked="" type="checkbox"/> Autres : (Spécifier) Serait envoyé à la CE par SFC <input checked="" type="checkbox"/>
CONCLUSIONS ET RECOMMANDATIONS	[A remplir après la réalisation de l'évaluation]	

## RAPPORT RESUMANT LES CONCLUSIONS DES EVALUATIONS REALISEES

<b>OBJET DE L'EVALUATION</b>	Présenter un rapport de synthèse avec les principales conclusions des évaluations réalisées durant la période de programmation 2014-2020, la productivité et les principaux résultats du Programme Opérationnel et collecter les observations sur les informations communiquées.		
<b>ORGANISME RESPONSABLE</b>	Autorité de Gestion		
<b>CARACTERE</b>	<input checked="" type="checkbox"/> OBLIGATOIRE	<input type="checkbox"/> OPTIONNEL	
<b>CADRE TERRITORIAL</b>	Espace de coopération		
<b>PERIODE D'EVALUATION</b>	2014-2020		
<b>SOURCES D'INFORMATION</b>	<b>SOURCE</b>	<b>DONNEES DISPONIBLES</b>	
	Rapports d'évaluation élaborés durant la période de programmation 2014-2020	Principales conclusions et recommandations réalisées dans les différents processus d'évaluation.	
<b>METHODOLOGIE</b>	→ Révision et analyse documentaire des principales conclusions et recommandations effectuées durant les différents processus d'évaluation réalisés durant la période de programmation 2014-2020. → Un résumé du suivi des recommandations réalisées pourra être inclus si on le juge opportun.		
<b>GESTION DE L'EVALUATION</b>	<b>CHRONOGRAMME</b>	2022	
	<b>SYSTEME DE GESTION</b>	<input checked="" type="checkbox"/> Interne <input type="checkbox"/> Externe <input type="checkbox"/> Mixte	
	<b>BUDGET INDICATIF</b>	N.A	
<b>MECANISMES DE DIFFUSION</b>	Comité de Suivi Site Web du Programme et réseaux sociaux Forums et rencontres techniques Notes et Rapports de synthèse Autres : (Spécifier) Serait envoyé à la CE par SFC		<input checked="" type="checkbox"/> <input checked="" type="checkbox"/> <input checked="" type="checkbox"/> <input checked="" type="checkbox"/> <input checked="" type="checkbox"/>
<b>CONCLUSIONS ET RECOMMANDATIONS</b>	<i>[A remplir après la réalisation de l'évaluation]</i>		



